



BILAN DES SOLIDARITÉS 2022

SOLIDARITÉ INTERNATIONALE
ET INTERPELLATION POLITIQUE



emmaüs
INTERNATIONAL
PROVOCATEURS DE CHANGEMENT



SOMMAIRE

P. 03 → Édito

P. 04 → Les ressources pour la solidarité internationale
et l'interpellation politique

P. 06 → L'utilisation des fonds en 2022

P. 07 → L'appui aux groupes

P. 14 → Nos programmes collectifs d'accès aux droits

P. 18 → Nos actions et campagnes de plaidoyer

P. 21 → Soutenir nos alliances et partenariats

P. 22 → Comment vivre la solidarité internationale à Emmaüs ?

Photo de couverture

Emmaüs Saint-Marcel (France) ©Charly Hopp

Remarque importante

Cette édition du Bilan des solidarités porte sur les actions menées en 2022 à partir des ventes annuelles de solidarité 2021 réalisées par tous les groupes Emmaüs dans le monde.





A bien des égards, l'année 2022 a été une année de transition et de relance. De nombreux pays du monde sortaient alors à peine de la pandémie de Covid-19, avec des économies épuisées et des populations encore très dépendantes de l'aide internationale, lorsque l'invasion brutale et injustifiée de l'Ukraine par la Russie est venue bouleverser le début de reprise économique, touchant directement les populations les plus précaires avec une hausse souvent insoutenable du prix des aliments et de l'énergie.

Dans ce contexte, Emmaüs International a maintenu un programme d'aide alimentaire qui, bien que modeste, a permis aux groupes Emmaüs présents dans les territoires les plus touchés d'apporter aux populations précaires un support essentiel et nécessaire, souvent vital. Mais nous avons également recentré nos programmes de solidarité avec les groupes Emmaüs sur les enjeux d'autosuffisance économique, qui prennent de plus en plus d'importance dans le contexte global que nous traversons.

L'Assemblée mondiale de Piriápolis en Uruguay a également été un temps de relance. Relance de la solidarité internationale avec l'intégration dans nos statuts de la vente annuelle de solidarité, et relance de notre travail d'interpellation politique avec l'adop-

tion des exigences et des revendications de notre Rapport mondial comme socle commun pour nos actions de plaidoyer et de sensibilisation.

C'est pourquoi je suis fier de vous présenter ce bilan des solidarités et de l'interpellation politique 2022, car il parle bien de ce que nous sommes à Emmaüs : être à la fois une action concrète et de terrain, au service des plus démunis pour soulager autant que possible les misères du monde, et à la fois un cri de colère pour dénoncer les inégalités et les injustices que nous observons dans le partage et la destruction des ressources du monde.

N'oublions pas de toujours mener de front ces deux volets de notre action, comme nous y invitait l'abbé Pierre, et sachons trouver de la force pour mener nos luttes dans cette grande famille de « désespérés devenus sauveurs » qui ont « retrouvé ce que c'est qu'aimer »* : Emmaüs.

Patrick ATOHOUN

Président d'Emmaüs International

(* *Abbé Pierre, Appel de San Francisco, 1955*)

**« EMMAÜS INTERNATIONAL
A MAINTENU UN PROGRAMME
D'AIDE ALIMENTAIRE QUI, BIEN QUE
MODESTE, A PERMIS AUX GROUPES
EMMAÜS PRÉSENTS DANS LES
TERRITOIRES LES PLUS TOUCHÉS
D'APPORTER AUX POPULATIONS
PRÉCAIRES UN SUPPORT ESSENTIEL
ET NÉCESSAIRE, SOUVENT VITAL. »**

PROVENANCE DES RESSOURCES UTILISÉES EN 2022

86 601 €

Salons et
contributions
diverses 2022
(8 %)

121 353 €

Reprise de fonds
dédiés (12 %)



188 134 €

Fondation Abbé
Pierre (18 %)

650 107 €

Ventes
annuelles 2021
(62 %)

Total des ressources
1 046 195 €

LES RESSOURCES POUR LA SOLIDARITÉ INTERNATIONALE ET L'INTERPELLATION POLITIQUE

Les ressources dont nous disposons pour engager des actions proviennent pour l'essentiel de fonds collectés l'année précédente, ceci afin de garantir nos engagements vis-à-vis des groupes.

En 2022, ce sont ainsi 1 046 195 € qui ont été mobilisés pour mener à bien les différents programmes de solidarité internationale et d'interpellation politique.

Il faut souligner que l'intégralité des fonds collectés au titre des ventes annuelles de solidarité et des salons ont été affectés aux différents programmes et actions.

UNE RESSOURCE ESSENTIELLE : LES VENTES ANNUELLES DE SOLIDARITÉ INTERNATIONALE

La vente annuelle est la ressource principale du Mouvement pour mettre en œuvre les programmes de solidarité et d'interpellation politique. Sans elle, certains groupes ne pourraient pas continuer sereinement leurs luttes et leurs actions au service des plus démunis. C'est donc un acte fort auquel contribuent les groupes partout dans le monde.

En 2022, les ventes annuelles ont représenté une enveloppe de 650 107 € (montant collecté au cours de l'année 2021), représentant 62 % du budget annuel de solidarité et d'interpellation politique d'Emmaüs International.

DES RESSOURCES COMPLÉMENTAIRES

LES SALONS

En complément des ventes annuelles, de nombreux groupes ou organisations nationales organisent des salons de ventes dont tout ou partie du profit est reversé à Emmaüs International pour ses actions de solidarité internationale et d'interpellation politique.

REPRISE DE FONDS DÉDIÉS

Les fonds supplémentaires apportés par les groupes et les sommes non dépensées en fin d'année restent dédiés aux programmes auxquels ils ont été affectés et sont préservés pour une utilisation ultérieure. Ils constituent une base financière solide grâce à laquelle Emmaüs International peut ensuite mener ses luttes et ses actions en toute autonomie.



En 2022, Emmaüs International a consacré 121 353 € de ses fonds dédiés au financement de la solidarité internationale et de l'interpellation politique.

FINANCEMENTS DE LA FONDATION ABBÉ PIERRE

Chaque année, la Fondation Abbé Pierre consacre à Emmaüs International 10 % de ses fonds annuels dédiés à la solidarité internationale. Ces fonds sont spécifiquement destinés au financement de projets

pour l'amélioration de l'accueil et de l'habitat des plus exclu.e.s. En 2022, les fonds utilisés pour le programme Habitat se sont élevés à 149 183 €.

À cela s'ajoute cette année une contribution spéciale à hauteur de 38 951 €, affectée au financement du programme d'urgence porté par Emmaüs Burkina Faso pour venir en aide aux populations fuyant la menace des groupes terroristes dans ce pays.

Salon Emmaüs Hauts-de-France à Cambrai, mai 2023

L'UTILISATION DES FONDS EN 2022

Depuis 2021, Emmaüs International a mis en place 4 fonds dédiés pour faire vivre la solidarité internationale, à la fois valeur fondamentale de notre Mouvement et moyen d'action pour lutter contre la pauvreté et ses causes. À ces fonds dédiés, qui portent l'essentiel de nos actions de solidarité internationale, s'ajoute le programme Habitat financé par la Fondation Abbé Pierre.

→ Fonds dédié « Appui aux groupes et aux régions Emmaüs »

Il permet de soutenir les activités économiques, les actions sociales et les luttes des groupes au profit des populations les plus pauvres.

→ Fonds dédié « Programmes d'accès aux droits »

Il permet de soutenir des programmes collectifs d'accès aux droits (droit à l'éducation, à la santé, à l'eau), démontrant ainsi la capacité des plus exclu.e.s, accompagné.e.s par le Mouvement, à s'organiser pour recouvrer et gérer leurs droits : accès et gestion citoyenne et collective de l'eau (programme Nokoué au Bénin), accès et gestion communautaire de la santé (mutuelles santé en

Afrique et en Asie), programmes d'accès à l'éducation.

→ Fonds dédié « Campagnes et actions de plaidoyer »

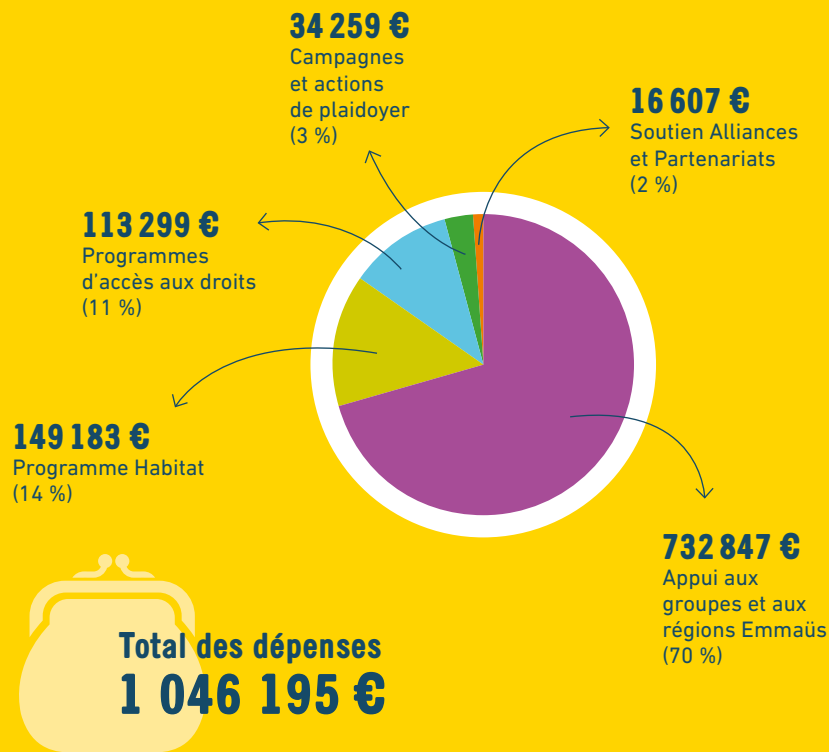
Il permet de développer des campagnes et des actions de plaidoyer pour faire entendre nos voix, notre analyse et nos propositions pour lutter contre la pauvreté et ses causes : missions de volontaires internationaux, promotion de politiques migratoires

accueillantes, lutte contre l'impunité des multinationales, lutte contre la criminalisation des mouvements sociaux et des militant.e.s des droits de l'Homme...

→ Fonds dédié « Soutien Alliances et Partenariats »

Il permet de soutenir d'autres organisations et mouvements sociaux qui partagent nos luttes et nos combats.

UTILISATION ET RÉPARTITION DES FONDS EN 2022





L'APPUI AUX GROUPES

Plusieurs dispositifs ont été mis en place en 2022 pour soutenir les projets sociaux et renforcer les activités économiques de nos groupes, répondre à des situations d'urgence et soutenir les populations les plus exclues. Parmi ces dispositifs, un fonds spécial d'aide alimentaire a été maintenu pour venir en aide aux populations dans un contexte économique encore difficile au sortir de la pandémie de Covid-19 et aggravé par l'invasion russe en Ukraine.

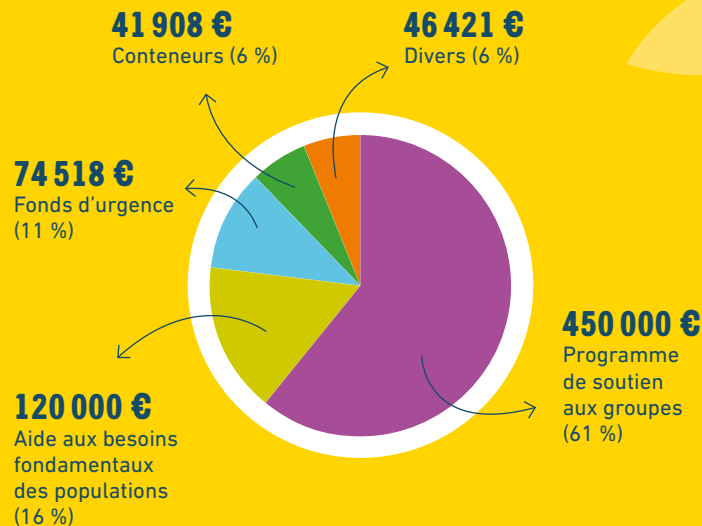


732 847 €

**MONTANT GLOBAL
DE L'AIDE ATTRIBUÉE
À L'APPUI AUX GROUPES**



RÉPARTITION DES FONDS DU PROGRAMME D'APPUI AUX GROUPES EN 2022



1. PROGRAMME DE SOUTIEN AUX GROUPES

Ce programme a permis de soutenir les groupes pour qu'ils mènent ou renforcent leurs activités économiques et sociales dans des pays encore impactés par les conséquences de la crise sanitaire, de l'inflation galopante, et d'une instabilité croissante. Les projets financés ont concerné le renforcement des groupes et de leurs capacités d'action, avec l'objectif d'accéder à l'autosuffisance, dans des contextes économiques, sociaux ou politiques qui se durcissent.

L'enveloppe disponible pour ce dispositif a été répartie de la manière suivante :

- 157 500 € pour la région Afrique (35 %)
- 202 500 € pour la région Amérique (45 %)
- 45 000 € pour la région Asie (10 %)
- 45 000 € pour la région Europe (10 %)



450 000 €
MONTANT GLOBAL UTILISÉ

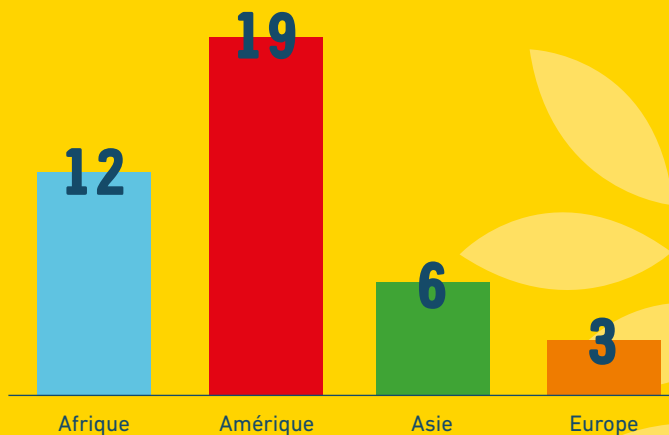
Ce sont près de 7244 personnes qui ont pu bénéficier de ces projets, auxquelles s'ajoutent 30 627 bénéficiaires indirects.

73 % des projets soutenus ont permis un renforcement de l'autosuffisance, à travers le soutien aux activités génératrices de revenus. D'autres ont permis de soutenir les actions sociales et environnementales, mais aussi une action collective régionale de formation des responsables de groupes.

40
**NOMBRES DE GROUPES
AYANT BÉNÉFICIÉ
D'UNE AIDE FINANCIÈRE**

11 250 €
**MONTANT MOYEN
DE L'AIDE PAR GROUPE**

**NOMBRE DE GROUPES
PAR RÉGION AYANT BÉNÉFICIÉ
DES FONDS DU PROGRAMME
DE SOUTIEN AUX GROUPES EN 2022**





TÉMOIGNAGE

« **Projet de renforcement de la capacité de production de l'atelier de menuiserie** », mené par l'Association de lutte contre la délinquance et la pauvreté (ALDP) au Burundi.

- Bénéficiaires directs :
16 personnes
- Bénéficiaires indirects :
170 personnes

« *Le soutien financier octroyé à notre groupe grâce à la solidarité du Mouvement a beaucoup aidé à la relance des activités de notre atelier de menuiserie et a permis de stabiliser le travail de nos 16 salariés. Cela nous donne la capacité de produire beaucoup plus pour augmenter nos recettes et aller vers plus d'autonomie.* »

Thomas Hekima, menuisier au sein de l'atelier de l'ALDP

2. AIDE AUX BESOINS FONDAMENTAUX DES POPULATIONS

Ce fonds a permis aux groupes de venir en aide aux populations vulnérables en couvrant une partie de leurs besoins alimentaires, au travers de soupes populaires, de distribution de repas ou de colis alimentaires.

L'enveloppe disponible pour ce dispositif a été répartie de la manière suivante :

- 42 000 € pour la région Afrique (35 %)
- 54 000 € pour la région Amérique (45 %)
- 12 000 € pour la région Asie (10 %)
- 12 000 € pour la région Europe, qui a décidé de ne pas utiliser les fonds, afin de les mettre à disposition des autres régions.

Au total, plus de 10 000 personnes ont pu en bénéficier, auxquelles s'ajoutent 30 000 bénéficiaires indirects.

En raison de la forte inflation du prix des denrées alimentaires, le nombre de personnes souffrant de malnutrition n'a cessé de croître dans le monde. Pour nos groupes qui apportent une aide alimentaire aux populations, cela complique le choix des bénéficiaires.

TÉMOIGNAGE

« *J'ai reçu un colis de denrées alimentaires de première nécessité. Je remercie Emmaüs et ceux qui rendent possible le fait que nous, les plus défavorisés, nous puissions avoir de quoi manger avec nos familles en cette période de crise.* »

María Rosa de la Campiña Catacaos, bénéficiaire de l'action d'Emmaüs Piura, au Pérou.



120 000 €
MONTANT GLOBAL UTILISÉ

43
NOMBRES DE GROUPES AYANT BÉNÉFICIÉ D'UNE AIDE FINANCIÈRE

2 790 €
MONTANT MOYEN DE L'AIDE PAR GROUPE

3. FONDS D'URGENCE

Emmaüs International a dédié une partie de ses fonds de solidarité à la constitution d'une réserve d'urgence. L'objectif est d'appuyer les groupes rencontrant des difficultés majeures, menaçant leurs membres et leurs activités : crise sanitaire, conflits armés, catastrophes naturelles, etc. Chaque demande de soutien doit recevoir l'aval du bureau régional concerné. Le Comité exécutif décide des choix à opérer et assume la gestion de ce fonds d'urgence.

En 2022, ce fonds a permis de soutenir :

- le groupe Emmaüs Recife au Brésil, victime d'inondations destructrices (6 000 €)
- les groupes du Burkina Faso qui se sont mobilisés en faveur des populations déplacées fuyant les attaques terroristes (29 567 €). Étant donné l'ampleur de l'action au Burkina Faso (7 groupes mobilisés pour 700 familles déplacées), la Fondation Abbé Pierre a également apporté un soutien financier pour répondre à cette urgence (38 951 €)

Le Mouvement Emmaüs s'est également mobilisé de façon exceptionnelle suite à l'invasion russe en Ukraine, mais cet appel à solidarité est porté directement par Emmaüs Europe. Les contributions des groupes envoyées à Emmaüs International pour cette urgence ont donc été transférées à Emmaüs Europe.



74 518 €
**MONTANT GLOBAL
UTILISÉ**



**PAYS CONCERNÉS
PAR L'AIDE D'URGENCE :
BRÉSIL, BURKINA FASO**

FOCUS

BURKINA FASO

Depuis 4 ans, le Burkina Faso est confronté à une série de crises sans précédent en raison de l'instabilité politique et des attaques récurrentes de groupes djihadistes qui contrôlent de larges zones du pays. Les conséquences sont terribles pour les populations, avec des pertes en vies humaines, des déplacements massifs, sans compter les fermetures d'écoles et l'arrêt des activités économiques.

Une crise alimentaire ne cesse de se confirmer pour des millions de personnes. En effet, les violences et les déplacements internes provoqués par la crise sécuritaire limitent fortement la production agricole, dans un pays où plus de 80 % de la population dépend fortement de l'agriculture pour assurer sa sécurité alimentaire. Selon les Nations Unies, 2,6 millions de Burkinabè, soit plus d'un sur dix, ont eu besoin d'une aide d'urgence en 2022.

En octobre 2022, les 7 groupes Emmaüs au Burkina Faso se sont mobilisés pour venir en aide aux populations déplacées. En partenariat avec les services d'action sociale, les responsables de villages et les leaders communautaires, les groupes ont identifié les bénéficiaires prioritaires sur leurs territoires d'action, et établi un projet d'urgence pour couvrir les besoins fondamentaux des réfugiés pendant la période dite de « soudure ».



Au Burkina Faso, des distributions ont été organisées dans les campements de fortune et auprès des familles d'accueil où les populations déplacées ont trouvé refuge, fin 2022.

Des distributions ont été organisées dans les campements de fortune, et auprès des familles d'accueil où les populations déplacées ont trouvé refuge. Pour mettre en œuvre ces actions, tous les groupes du Burkina ont pu compter sur une contribution du fonds d'urgence d'Emmaüs International, alimenté grâce à la vente annuelle de solidarité, ainsi que sur un financement de la Fondation Abbé Pierre. Les groupes burkinabè ont également apporté leur propre contribution à ce projet.

TÉMOIGNAGE

« Grâce à la solidarité d'Emmaüs International, nous avons pu apporter, dans le dernier trimestre de l'année 2022, une aide vitale aux populations déplacées en termes :

- d'alimentation, qui est un besoin prioritaire en raison de la situation précaire des déplacé.e.s qui n'ont plus accès à la terre ;
- d'hébergement des familles et de scolarisation des enfants déplacés ;
- de protection des femmes et des enfants (prostitution, travail des enfants) ;

- d'accompagnement à la mise en place d'activités génératrices de revenus, qui apparaît comme une solution sur le moyen terme pour faire face à la situation ;
- d'accompagnement psycho-social, pour les personnes ayant subi des traumatismes ;
- de cohésion sociale et de construction de la paix. »

Emmanuel Siambo, responsable du groupe Emmaüs Solidarité Ouagadougou (ESO)

4. LES CONTENEURS

Le programme Conteneurs permet d'organiser et de coordonner le partage de matériel entre associations Emmaüs à travers le monde. Des groupes Emmaüs en Europe partagent avec ceux d'Afrique et d'Amérique latine des ressources matérielles pour s'équiper, organiser des bric-à-brac ou soutenir d'autres acteurs locaux.

En 2022, le commerce maritime a continué à subir les retombées des perturbations liées au Covid-19, mais aussi du blocage du canal de Suez suite à l'échouement d'un navire, avec pour conséquence la baisse du nombre de conteneurs expédiés cette année. Au cours de l'année civile, 31 sont partis vers les groupes Emmaüs (22 vers l'Afrique et 9 vers l'Amérique), contre 44 l'année précédente. 19 associations membres ont bénéficié de cette forme spécifique de solidarité internationale (groupes locaux, organisations nationales ou mutuelles de santé).

Un programme spécifique, le Fonds international conteneurs, permet de soutenir les groupes expéditeurs ayant des difficultés à financer leur projet d'envoi. Il a permis de soutenir l'expédition de 10 conteneurs sur l'année.



41 908 €
MONTANT GLOBAL
UTILISÉ

31
NOMBRE DE CONTENEURS
ENVOYÉS

10
NOMBRE DE CONTENEURS
FINANCÉS PAR LE
FONDS INTERNATIONAL
CONTENEURS



TÉMOIGNAGE

« Par cette action nous n'avons pas seulement accompli notre devoir de repartager nos richesses, mais cela nous a permis à toutes et tous de nous retrouver dans un cadre différent de l'activité quotidienne. Aussi, de nouveaux compagnons et bénévoles se sont révélés, devenant les référents solidarité de leur secteur. Ce n'était pas simplement une activité comme les autres pour eux, mais bien plus que ça. Nous pouvons dire sans crainte que l'envoi de ce premier conteneur était une très belle réussite pour notre communauté et la question qui revient le plus souvent aujourd'hui est : quand allons-nous envoyer un autre conteneur ? »

Enrik Rronja, responsable d'Emmaüs Touraine, nouveau groupe expéditeur

En Afrique, en raison du durcissement des normes douanières et de l'augmentation forte des coûts d'envoi vers certains pays, une mutualisation s'est mise en place : des groupes qui se trouvent dans un pays où la procédure est facilitée reçoivent des conteneurs pour des groupes qui se trouvent dans un pays où la réception est compliquée voire impossible. Le groupe « intermédiaire » exploite le conteneur et reverse les recettes de la vente au groupe à qui il était destiné. C'est ainsi que les groupes du Bénin, du Burkina Faso et du Togo reçoivent pour les groupes d'Afrique du Sud, du Cameroun, du Burundi, de la Côte d'Ivoire et de la République Démocratique du Congo.



5. PROGRAMME HABITAT

Soutenu par la Fondation Abbé Pierre (FAP), le programme Habitat a pour objectif de favoriser l'accès à un logement ou un hébergement digne, et d'améliorer les conditions de vie des membres des groupes Emmaüs et des personnes accueillies.

Les conséquences de la pandémie, les crises socio-économiques, les violences et discriminations, sont autant de facteurs qui accentuent l'exclusion et la paupérisation de populations déjà fragilisées, impactant directement la possibilité de se loger dignement.

En 2022, ce sont 5 projets qui ont été menés dans le cadre du programme Habitat : agrandissement des logements de CORDIS (Afrique du Sud), équipement du foyer pour jeunes filles de Pag-la-Yiri (Burkina Faso), construction de la communauté de Villa El Salvador (Pérou), rénovation de la maison communautaire de Recife (Brésil), rénovation du foyer d'accueil de FHF et construction d'un réfectoire (Inde).



149 183 €

MONTANT GLOBAL UTILISÉ

5

NOMBRE DE GROUPES AYANT BÉNÉFICIÉ D'UNE AIDE FINANCIÈRE



TÉMOIGNAGE

« Je m'appelle Kavitha. J'ai 44 ans. Je suis une compagne et je vis au centre de FHF depuis 8 ans. Je fais partie d'une communauté tribale qui s'appelle Irulas. Nous avons reçu de l'aide pour rénover la maison de nos enfants ainsi que pour construire une cuisine disposant d'une cantine. Notre centre est situé en bord de mer et au cours des 19 dernières années, il a régulièrement été endommagé par diverses catastrophes naturelles, telles que des cyclones et des inondations. En raison de son emplacement sur le littoral, notre bâtiment a été fissuré, le toit, les portes et les fenêtres ont été endommagés, ainsi que notre fosse septique, qui a rouillé. Grâce au financement de la FAP, nous avons pu rénover et agrandir le bâtiment et y construire une nouvelle cuisine nécessaire car nous préparons quotidiennement des repas pour 290 personnes. L'ancienne cuisine était endommagée et ne disposait pas d'assez d'espace pour cuisiner. »

Kavitha, bénéficiaire du projet FAP en Inde

6. LE FONDS ÉTHIQUE EMMAÜS : LE PRÊT COMME AUTRE MODALITÉ DE SOLIDARITÉ

En complément des financements habituels de solidarité d'Emmaüs International, le Fonds éthique Emmaüs (FEE) est alimenté par des apports financiers volontaires des groupes et organisations Emmaüs à travers le monde. Il a pour vocation de faire vivre l'épargne des groupes Emmaüs en soutenant les projets d'économie solidaire d'organisations n'ayant pas accès au système bancaire traditionnel à travers le monde. Basé sur la logique de prêt, il permet de renforcer les efforts du Mouvement vers l'autosuffisance et l'autonomie, par la mise en responsabilité et l'accompagnement des organisations emprunteuses.

Il peut garantir des prêts bancaires ou prêter directement des fonds à ces organisations, alimentant ainsi une approche éthique du crédit, mise au service d'activités économiques et sociales non lucratives.

Ce fonds est une réponse à des problématiques plus globales, liées à la nécessité de lutter pour une économie et une finance réellement éthiques et solidaires. **Son montant actuel est de 735 000 €.**

Depuis sa relance en 2018, le FEE s'est étoffé pour permettre les finalités suivantes :

– **Garantie des prêts bancaires** pour accompagner le développement d'activités d'économie solidaire et pour le financement d'infrastructures

FOCUS

THANAPARA SWALLOWS DEVELOPMENT SOCIETY (BANGLADESH)

Appui à l'activité de micro-crédit du groupe : 28 050 €

Dans les zones rurales du nord-ouest du Bangladesh, Thanapara Swallows accompagne les populations les plus exclues pour appuyer l'organisation des personnes qui travaillent la terre, raviver les pratiques traditionnelles d'agroécologie et stimuler les opportunités économiques. Leur programme de micro-crédit permet l'accompagnement de 2 900 personnes, principalement des femmes.

L'apport de 28 050 € du Fonds éthique Emmaüs, déboursé en décembre 2022, permet à l'association d'élargir son action et ainsi toucher 1 500 personnes supplémentaires, dans un contexte instable où les besoins sont immenses.

Les micro-prêts s'accompagnent de formations des personnes emprunteuses sur la gestion d'une dette, la consolidation d'une micro-entreprise agricole et/ou d'élevage, et la sensibilisation sur les droits des jeunes filles et des femmes.

- **Prêts directs** pour accompagner le développement d'activités d'économie solidaire et pour le financement d'infrastructures
- **Prêts comme relais de trésorerie** en attendant la réception de subventions ou d'autres ressources notifiées
- **Appui aux actions du micro-crédit** des groupes Emmaüs par un apport financier à moyen terme

En 2022, 5 prêts sont en cours, afin de soutenir des groupes de Roumanie, du Bénin, d'Italie ou de Pologne. Un prêt a déjà été remboursé par une association croate et la demande d'un groupe indien est à l'étude.

Pour tout comprendre du Fonds éthique Emmaüs, découvrez notre vidéo explicative :



*Scannez ce QR
Code pour voir
la vidéo*

NOS PROGRAMMES COLLECTIFS D'ACCÈS AUX DROITS



Depuis plus de 20 ans, Emmaüs International mène des programmes dits collectifs et d'envergure qui permettent à des populations en situation d'extrême pauvreté, avec l'appui de nombreux groupes du Mouvement, de construire des alternatives pour l'accès et la gestion citoyenne de leurs droits. Ces alternatives montrent qu'un autre modèle de développement est possible : elles ont valeur d'exemples pour des politiques publiques justes et équitables.

En 2022, deux programmes ont mené des actions et ont été financés par Emmaüs International :

– « Citoyens solidaires pour l'eau », programme d'accès à l'eau

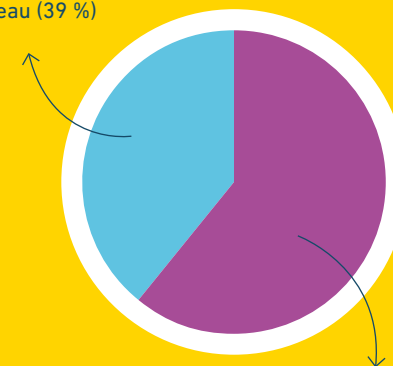
– Mutuelles santé Emmaüs, programme d'accès à la santé

Au cours de l'année, des travaux d'enquête sur les actions éducatives des groupes et de capitalisation du programme santé ont été menés avec les acteurs de ces dynamiques, pour analyser le chemin parcouru, identifier nos forces et nos faiblesses, ainsi que des alternatives politiques. Parallèlement, la solidarité financière des groupes du Mouvement permet de continuer d'accompagner, sur les programmes d'accès à l'eau et à la santé, les acteurs et les populations pour qu'ils et elles gèrent collectivement leurs droits fondamentaux.

MONTANTS UTILISÉS PAR PROGRAMMES D'ACCÈS AUX DROITS EN 2022

44 319 €

Programme
d'accès à
l'eau (39 %)



68 979 €

Programme
d'accès à la santé
(61 %)



113 298 €

**MONTANT GLOBAL
UTILISÉ POUR
LES PROGRAMMES
COLLECTIFS**

→ DROIT ET ACCÈS À LA SANTÉ

Emmaüs International développe des systèmes mutualistes d'accès à la santé pour les membres de ses groupes en Afrique (au Bénin et au Burkina Faso) depuis les années 2000, et en Asie (en Inde et au Bangladesh) depuis 2010. Grâce à ces mutuelles, ce sont aujourd'hui plus de 5 000 personnes et leurs familles qui, avec l'accompagnement du Mouvement, ont accès à des soins de santé de qualité, gèrent leur outil « mutuelle » et sont devenues des actrices de transformation sociale.

Suite au rapport de capitalisation réalisé en 2021, les programmes mutualistes ont lancé le travail sur les pistes d'amélioration identifiées :

- En Asie, les mutualistes se sont surtout investis pour retrouver un rythme « normal » d'après Covid. Remise en route des activités habituelles des centres de santé communautaire dans les groupes de Tara Projects et Thanapara Swallows, relance des séances de sensibilisation à la santé, recherche de nouveaux partenariats avec des organisations sanitaires, consolidation des acquis des équipes de suivi, recherche de l'autonomie financière, etc.
- En Afrique, les activités ont aussi repris progressivement suite à la pandémie. Le travail des référents locaux des groupes, les rencontres mensuelles des comités nationaux de gestion, les séances d'animation et d'éducation à la santé ont pu se dérouler normalement. Même au Burkina Faso, malgré le contexte humanitaire diffi-

cile. Le Bénin et le Burkina Faso ont organisé respectivement leurs Assemblées générales ordinaire et extraordinaire en novembre, afin de renouveler leurs équipes de Bureaux, de Conseils d'administration et de Comités de contrôle, et d'enclencher l'essai de mécanismes encore plus solidaires entre les mutualistes afin de mieux partager le risque santé.

- Au Burkina Faso, le travail au sein de la FEMUSCO (Fédération des mutuelles Sociales communautaires du Burkina Faso) s'est un peu plus amplifié. Les liens se fortifient pour une participation active de la mutuelle Emmaüs au travail de coordination et d'interpellation pour la mise en place de l'Assurance maladie universelle dans ce pays.

Le travail d'alliances d'Emmaüs International sur le programme santé a aussi débuté en 2022. Des rapprochements et rendez-vous se sont tenus entre la Fédération nationale de la mutualité française (FNMF) et l'Association internationale de la mutualité (AIM), entre fin 2021 et début 2022. Par ce biais, Emmaüs International a pu participer à la conférence internationale de Dakar des 15 et 16 mars 2022, et animer un atelier de l'AIM en juin 2022.

Enfin, dans un souci de communication et de mobilisation des groupes et des acteurs du Mouvement, une vidéo a été réalisée pour mieux comprendre le fonctionnement des mutuelles santé Emmaüs.



68 979 €
MONTANT GLOBAL
UTILISÉ



Scannez ce QR Code pour voir la vidéo

TÉMOIGNAGE

« La mutuelle santé dispose d'un programme de bourse, visant à former les participants aux métiers de la santé, dont je fais partie. On nous y apprend à devenir des professionnels de santé, capables de prendre la tension artérielle, mesurer la température corporelle et dépister l'anémie. Je suis aussi formée aux premiers secours et je peux gérer des situations d'urgence jusqu'à ce qu'un médecin soit disponible. »

Preeti, mutualiste et agent de santé au sein de la mutuelle en Inde

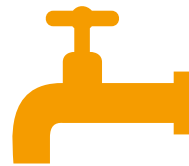


→ DROIT ET ACCÈS À L'EAU

Sur la thématique de l'accès à l'eau, Emmaüs International a accompagné pendant de nombreuses années le *Projet Citoyens Solidaires pour l'Eau à Nokoué* (PCSEN) au Bénin. Cet engagement aux côtés de cette population a permis aux citoyen.ne.s du lac de prendre part à la construction de cet ambitieux programme, de gérer, faire fonctionner et entretenir les infrastructures d'accès à l'eau et à l'assainissement. Dans les 9 villages concernés par ce programme, un travail continu de renforcement des capacités et de sensibilisation à l'hygiène a été parallèlement mis en place.

Dans cette dynamique, des groupements de femmes se sont constitués pour mener des campagnes de salubrité, mais ont aussi permis un travail de lutte contre les violences conjugales et le mariage forcé, avec l'appui d'animateurs sociaux.

Mais fin 2022, une réforme décidée par le gouvernement béninois a changé la donne :



44 319 €
MONTANT GLOBAL
UTILISÉ

toutes les infrastructures d'accès à l'eau ont été confiées au secteur privé sous la forme d'affermages. L'association qui gérait les infrastructures mises en place par Emmaüs au lac Nokoué n'a pas été retenue par la municipalité pour poursuivre cette mission.

Le transfert de gestion des infrastructures et du personnel salarié a été brutal, et s'est déroulé sans concertation. Le Mouvement reste évidemment attentif et mobilisé avec la population pour défendre le droit des habitant.e.s à disposer d'une eau de qualité, et pour que se poursuivent le travail social et la sensibilisation aux pratiques d'hygiène.



TÉMOIGNAGE

« Si l'État béninois assume enfin la gestion de ce droit fondamental, la méthode appliquée remet en question la pleine implication des populations locales. En effet, les mairies, dont les moyens restent très limités et qui ont la responsabilité de la gestion de l'eau, ont été très fortement invitées à déléguer à des opérateurs privés (sous forme d'affermage). Depuis décembre 2022, c'est un opérateur tunisien qui gère les infrastructures sur le lac Nokoué. C'est donc sans aucune concertation que la population de Sô-Ava s'est vu confisquer son bien commun qu'elle s'était réapproprié. Les conséquences se font déjà ressentir : le prix de l'eau a augmenté de 50 % (le prix du m³ d'eau passe de 405 FCFA à 605 FCFA), les analyses de l'eau ne sont plus réalisées, le matériel défectueux sur les infrastructures n'est plus remplacé (robinets endommagés, tuyaux percés...), et le personnel de l'entreprise n'a été que très rarement vu sur site. »

José Hounsa, responsable chargé du suivi de l'exploitation des ouvrages d'eau et d'assainissement au sein du « *Projet Citoyens Solidaires pour l'Eau à Nokoué* », au Bénin

NOS ACTIONS ET CAMPAGNES DE PLAIDOYER

Pour résister, continuons de nous mobiliser dans des actions et interpellations collectives et politiques !

Après la pandémie de Covid-19, en 2022, l'invasion de l'Ukraine par la Russie a mis en lumière l'ensemble de nos interdépendances et remis une fois de plus en cause le système économique mondialisé. Ce système et les modes de vie qu'il a engendrés ont conduit à de multiples crises.

À ce titre, Emmaüs International est bien placé pour être un acteur moteur d'une rupture nécessaire et urgente. Dès le début, les groupes Emmaüs ont développé des actions et alternatives à l'échelle locale tout en affirmant la nécessité de construire une parole politique collective et des propositions de transformation de la société. Initier la transition par les territoires, en prenant en compte les spécificités de chacun, tout en portant une parole forte et commune sur les causes qui créent la pauvreté et les inégalités partout dans le monde, c'est toute l'originalité d'Emmaüs International.

À l'Assemblée mondiale de mai 2022 à Piriápolis en Uruguay, notre Mouvement



s'est engagé à mener des actions collectives et des campagnes d'interpellation, qui impliquent l'ensemble des régions d'Emmaüs International, en particulier sur les enjeux de justice climatique, de migrations internationales et pour une éducation favorisant l'éveil des consciences. Cette décision s'inscrit dans la lignée de plusieurs actions menées tout au long de l'année 2022 :

- Lutte contre l'impunité des multinationales ;
- Lutte contre les accords de libéralisation du commerce qui menacent les droits humains et l'environnement ;
- Mobilisation pour défendre la démocratie et les défenseur.e.s des droits au Brésil et sur le continent africain.



34 259 €
**MONTANT GLOBAL
DE L'AIDE ATTRIBUÉE**



14 259 €

MONTANT DE L'AIDE
ATTRIBUÉE

→ LE RAPPORT MONDIAL

En mai 2022, l'Assemblée mondiale a adopté les exigences et les revendications du premier Rapport mondial d'Emmaüs International comme socle commun de construction et de diffusion de notre parole politique.

Dès ses débuts, ce document a été pensé comme un outil d'interpellation au service des groupes Emmaüs pour faire entendre une voix commune sur les causes structurelles de la pauvreté et les alternatives proposées par les acteurs du Mouvement. Pour faciliter l'appropriation de ce rapport, Emmaüs International a lancé une mission internationale de volontariat avec le programme français Échanges et Partenariats. Ce projet avait pour objectifs :

- D'établir un panorama des actions politiques et d'interpellation des groupes ainsi que de leurs alliances ;
- De collecter des informations sur les besoins des groupes Emmaüs pour mieux



diffuser et défendre le contenu du Rapport mondial à travers leurs actions de terrain ;

- D'échanger avec les groupes Emmaüs sur l'actualisation du Rapport mondial, tant au niveau du contenu que du format et de la construction du document ;
- De collecter des informations pour préparer un 2^e Forum mondial des alternatives portées avec les plus exclu.e.s.

C'est en octobre que 3 volontaires, **Alexia Regas, Anaïs Leclercq et Caroline Thiel**, ont démarré des missions itinérantes dans les 4 régions du Mouvement. Au total, ce sont **65 groupes dans 23 pays** qui ont pris part à cette « enquête internationale ».



→ L'ORGANISATION POUR UNE CITOYENNETÉ UNIVERSELLE (OCU)

Depuis 2013, l'OCU, qui regroupe aujourd'hui Emmaüs International, Le Mouvement Utopia, le CCFD-Terre Solidaire et Espacio Sin Fronteras (Amérique latine) a permis de renforcer le travail de plaidoyer pour une gouvernance mondiale des migrations et promouvoir la liberté de circulation et d'installation des personnes, à l'échelle mondiale.

En 2022, l'OCU a principalement travaillé à renforcer « l'Alliance Migrations ». Lancée en octobre 2019, elle vise à réunir des

acteurs de la société civile et des autorités locales du monde entier, afin de construire, à partir de territoires inspirants, une alternative crédible aux politiques migratoires de non-accueil qui dominent actuellement. L'Alliance Migrations a élaboré un socle commun des territoires pour un accueil inconditionnel et une citoyenneté universelle, autour de 3 axes :

- Promouvoir une vision des migrations positive fondée sur l'interculturalité pour la reconnaissance des droits de tou.te.s
- Favoriser l'accès universel aux droits
- Rendre possible la participation politique et l'exercice de la citoyenneté des résident.e.s étranger.ère.s

Rencontre de l'Alliance Migrations à Lisbonne en janvier 2023.



20 000 €

MONTANT DE L'AIDE ATTRIBUÉE



SOUTENIR NOS ALLIANCES ET PARTENARIATS

L'Assemblée mondiale de mai 2022 a réaffirmé la nécessité de consolider nos alliances pour unir nos forces avec d'autres mouvements qui partagent les mêmes valeurs. Ce moment fort du Mouvement a aussi été l'occasion d'inviter des personnes ou collectifs avec lesquels Emmaüs International souhaite continuer à travailler : Idas y Vueltas, Madres y Familiares de Detenidos Desaparecidos, Red Sin Fronteras...

En parallèle, Emmaüs International a continué de participer à plusieurs espaces de réflexion du CRID (France). Nous avons notamment co-porté l'organisation du Sommet citoyen sur les migrations les 30 septembre et 1^{er} octobre 2022, en articulation avec l'initiative de la « March to Brussels ».

Nous avons enfin utilisé une partie de nos ressources pour appuyer d'autres mouvements sociaux et organisations de la société civile qui défendent les droits humains et travaillent avec les personnes les plus vulnérables. En 2022, 16 607 € d'aide ont été attribués au CRID, notamment pour l'organisation du Sommet citoyen sur les migrations, ainsi qu'à SOS Méditerranée pour ses actions de sauvetage en mer.



16 607 €
**MONTANT GLOBAL
DE L'AIDE ATTRIBUÉE**



FOCUS

Le Sommet des peuples sur les migrations s'est tenu à Bruxelles le 30 septembre et le 1^{er} octobre 2022, en articulation avec l'initiative de la « March to Brussels ». L'évènement a rassemblé près de 250 personnes de 120 associations d'une trentaine de pays. Il avait pour objectif de proposer un espace de réflexion sur la mise en place ou le renforcement de réseaux internationaux de mobilisation et d'interpellation pour lutter contre la violence des politiques migratoires et travailler à des alternatives.

La participation d'une dizaine de membres et élu.e.s des 4 Régions du Mouvement a permis de faire (re-)découvrir les mobilisations européennes pour les droits des personnes migrantes, mais aussi de porter la parole et l'action du Mouvement en matière d'accueil inconditionnel et de défense des droits fondamentaux.



COMMENT VIVRE LA SOLIDARITÉ INTERNATIONALE À EMMAÜS ?

Les actions de solidarité internationale de notre Mouvement sont réalisées grâce aux ventes annuelles de solidarité des groupes dans le monde, et aux salons régionaux. Il est donc essentiel que tous les groupes organisent cette vente, inscrite dans les statuts depuis la dernière Assemblée mondiale.

Pour les groupes n'ayant pas d'activité économique régulière, Emmaüs International propose d'organiser un événement spécifique en fonction de leur contexte local, afin que chacun.e contribue, même symboliquement, à ce grand moment de partage et de solidarité.

La vente annuelle de solidarité est l'illustration concrète du partage au sein du Mouvement Emmaüs. Une valeur fondamentale partagée par les groupes, et qu'il est primordial de faire vivre à l'échelle internationale pour renforcer notre impact et montrer qu'un autre monde est possible.

C'est aussi l'occasion d'en faire un moment d'échange et de sensibilisation au niveau local, pour mieux faire comprendre le sens d'appartenir à ce mouvement international,



et de dire nos exigences et nos recommandations pour lutter réellement contre les causes de la pauvreté.

Car la solidarité internationale c'est aussi tout simplement ça : se rencontrer pour partager sur les enjeux du monde, com-

prendre quelles sont les causes de la pauvreté, réfléchir à ce que nous pouvons faire pour y remédier, localement et globalement, et partager nos luttes avec les compagnes, compagnons, bénévoles, salarié.e.s, ami.e.s d'Emmaüs à travers le monde !

Emmaüs H.O.M.E. aux États-Unis, héberge des personnes en situation précaire pour des séjours de courte et longue durée au sein de ses 6 centres d'accueil et permet à des familles pauvres d'accéder au logement en construisant des maisons à bas prix.



CONTACTS

Emmanuel Cochon

Responsable du pôle Solidarité internationale
et actions politiques

e.cochon@emmaus-international.org

+33 (0)1 41 58 25 56

Emmaüs International

47, avenue de la Résistance

93104 Montreuil Cedex – France

Tél : +33 1 41 58 25 50

contact@emmaus-international.org

www.emmaus-international.org

Rédaction :

Lise Daviet, Grégoire Chauveau,
Filippo Lo Bello, Thomas Bodelet,
Clément Robin, Adrien Chaboche

Conception graphique :

Tiens donc ! > Nicolas Pruvost

Crédits photographiques :

Jean-Mathieu Albertini, Digital Rangrez,
Didier Gentilhomme, Emmaüs International,
Olympia de Maismont, David Sinza,
Charly Hopp et Brayden Rubert

 [emmausinternational](#)

 [Emmaüs International](#)

 [EmmausInter_fr](#)

 [Emmaüs International](#)

 [emmausinternational](#)



emmaüs

INTERNATIONAL

PROVOCATEURS DE CHANGEMENT